

ÉTUDES

La population des exploitants agricoles en 2007



JUIN
2008

L'essentiel
et plus encore



santé
famille
retraite
services

JUIN 2008

LA POPULATION DES EXPLOITANTS AGRICOLES EN 2007

DIRECTION DES ÉTUDES, DES REPERTOIRES
ET DES STATISTIQUES

Responsable de la publication :
Véronique MOYNE 01 41 63 80 02
moyne.veronique@ccmsa.msa.fr

Département "Cotisations"
Marc PARMENTIER 01 41 63 80 77
parmentier.marc@ccmsa.msa.fr

Étude réalisée par :
Lee-Kaël MURAIL 01 41 63 80 64
murail.lee-kael@ccmsa.msa.fr

SOMMAIRE

SYNTHÈSE.....	3
MÉTHODOLOGIE	3
CHAMP DE LA POPULATION	3
1 - LA DIMENSION SOCIO-ECONOMIQUE.....	4
1.1 - EN 2007, LE REGIME AGRICOLE RECENSE 523 000 CHEFS D'EXPLOITATION OU D'ENTREPRISE.....	4
1.2 - L'ELEVAGE BOVIN LAIT EST L'ACTIVITE PRINCIPALE DE 92 000 CHEFS D'EXPLOITATION.....	5
1.3 - LA SUPERFICIE TOTALE MISE EN VALEUR PAR LES CHEFS D'EXPLOITATION CONTINUE A DIMINUER.....	6
2 - LES FEMMES DANS L'AGRICULTURE.....	8
2.1 - EN 2007, LES FEMMES REPRESENTENT LE QUART DES CHEFS D'EXPLOITATION OU D'ENTREPRISE	8
2.2 - LE NOMBRE DE FEMMES AYANT LE STATUT DE CONJOINTES ACTIVES DANS L'EXPLOITATION POURSUIT SA DIMINUTION.....	8
3 - LA DÉMOGRAPHIE.....	9
3.1 - L'AGE MOYEN DES CHEFS EST DE 47 ANS	9
3.2 - LE NOMBRE D'EXPLOITANTS DE MOINS DE 35 ANS BAISSÉ.....	10
3.3 - STABILISATION DES TERRES LIBÉRABLES ENTRE 2006 ET 2007	11
4 - LES CHANGEMENTS STRUCTURELS.....	12
4.1 - UNE MAJORITÉ D'EXPLOITANTS ÉTABLIS EN NOM PERSONNEL	12
4.2 - RÉGIME D'IMPOSITION : LA PART DES EXPLOITANTS IMPOSÉS AU REEL CONTINUE SA PROGRESSION	13
5 - LES REVENUS	14
5.1 - L'ASSIETTE BRUTE DE COTISATION POURSUIT SA BAISSÉ	14
5.2 - LÉGÈRE BAISSÉ DE L'ASSIETTE BRUTE MOYENNE ENTRE 2006 ET 2007	16
5.3 - L'ASSIETTE FORFAITAIRE DES NOUVEAUX INSTALLÉS EN 2007	17
5.4 - LE REVENU PROFESSIONNEL CHEZ LES EXPLOITANTS AU REEL EN 2006 SE STABILISE EN APPARENCE	18
5.5 - ÉVOLUTION DES REVENUS PROFESSIONNELS CHEZ LES EXPLOITANTS AU REEL.....	19
ANNEXE.....	20
CARTES, GRAPHIQUES ET TABLEAUX.....	21

SYNTHÈSE

Au 1er janvier 2007, 523 119 chefs d'exploitation ou d'entreprise agricole sont dénombrés en France, dont un quart de femmes (127 704). Le nombre de chefs d'exploitation ou d'entreprise a diminué de 2,2% en un an. La moyenne d'âge est de 47 ans : 45,9 ans pour les hommes, 50,5 ans pour les femmes. Les classes d'âge les plus représentées chez les exploitants sont celles des 45-49 ans pour les hommes et des 55-59 ans chez les femmes.

Au 1er janvier 2007, la population des conjoints participant aux travaux et des conjoints collaborateurs est de 60 882 personnes ; elle est en baisse de 10% par rapport à l'année 2006.

Les aides familiaux sont 7 798 en 2007, ils étaient 8 676 en 2006, ce qui représente une diminution de 10%.

L'élevage bovin lait demeure l'activité dominante avec 92 108 chefs d'exploitation, suivie de celle des cultures céréalières et industrielles avec 82 871 chefs d'exploitation.

La superficie totale mise en valeur par l'ensemble des exploitants agricoles diminue de 0,8% entre 2006 et 2007. Dans le même temps, la superficie moyenne par exploitant passe de 46,4 à 47 ha.

Les exploitants établis en nom personnel sont 53% en 2007 ; ils étaient 55% en 2006.

La proportion nationale d'exploitants imposés au réel et mixte est de 69% contre 31% pour les exploitants au forfait.

L'assiette brute de cotisations diminue de 2,6% en 2007 ; elle baisse très fortement pour les exploitants au forfait et très légèrement pour ceux imposés au réel.

La part de l'assiette brute des chefs d'exploitation ou d'entreprise au réel est de 86%.

MÉTHODOLOGIE

Cette étude est une analyse descriptive de la population des chefs d'exploitation.

L'assiette de cotisations des exploitants au réel au titre d'une année n s'obtient soit par la moyenne des revenus agricoles (revenus professionnels) déclarés aux services fiscaux au cours des trois années n-3, n-2, n-1, soit par une assiette annuelle n-1.

CHAMP DE LA POPULATION

Il s'agit de tous les chefs d'exploitation ou d'entreprise (personnes physiques, membres de GAEC ou de sociétés) en activité qui cotisent à l'une ou à l'ensemble des quatre branches de sécurité sociale : maladie, prestations familiales, vieillesse, accidents du travail. Les cotisants de solidarité sont exclus de l'analyse ainsi que les jeunes chefs d'exploitation installés après le 1^{er} janvier 2007. Ces derniers cotisent uniquement en Assurance Accident du Travail des Exploitants Agricoles (ATEXA) durant l'année de leur installation.

1 - LA DIMENSION SOCIO-ECONOMIQUE

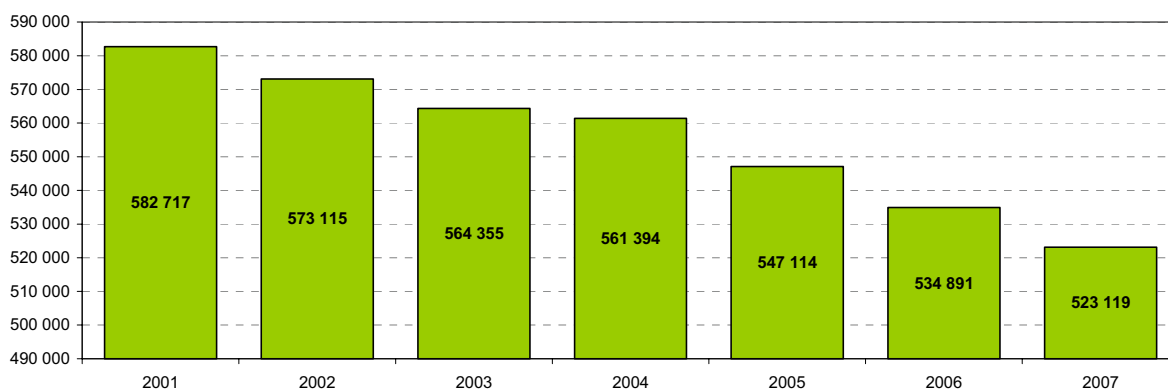
1.1 - En 2007, le régime agricole recense 523 000 chefs d'exploitation ou d'entreprise

La baisse du nombre de chefs d'exploitation (graphique 1) se poursuit. Elle est de 2,2% par rapport à 2006, comme en 2006. Le nombre de chefs d'exploitation est plus important dans les régions Bretagne, Pays de la Loire, Aquitaine et Midi-Pyrénées.

A l'inverse, la Haute-Normandie, l'Alsace, la Corse et l'Île-de-France sont les régions où les chefs d'exploitation ou d'entreprise sont les moins nombreux (carte 1).

Graphique 1

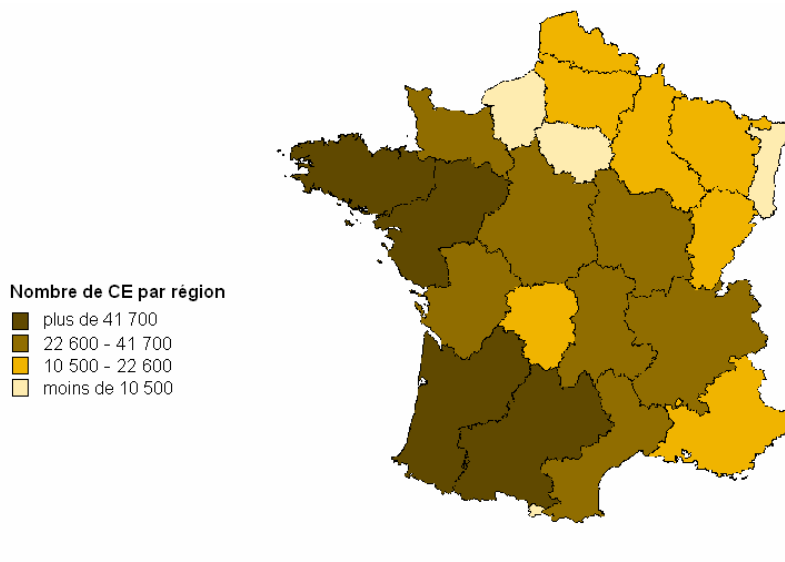
NOMBRE DE CHEFS D'EXPLOITATION DE 2001 A 2007



Source : MSA

Carte 1

NOMBRE DE CHEFS D'EXPLOITATION OU D'ENTREPRISE PAR REGION EN 2007



France entière : 523 119

Source : MSA

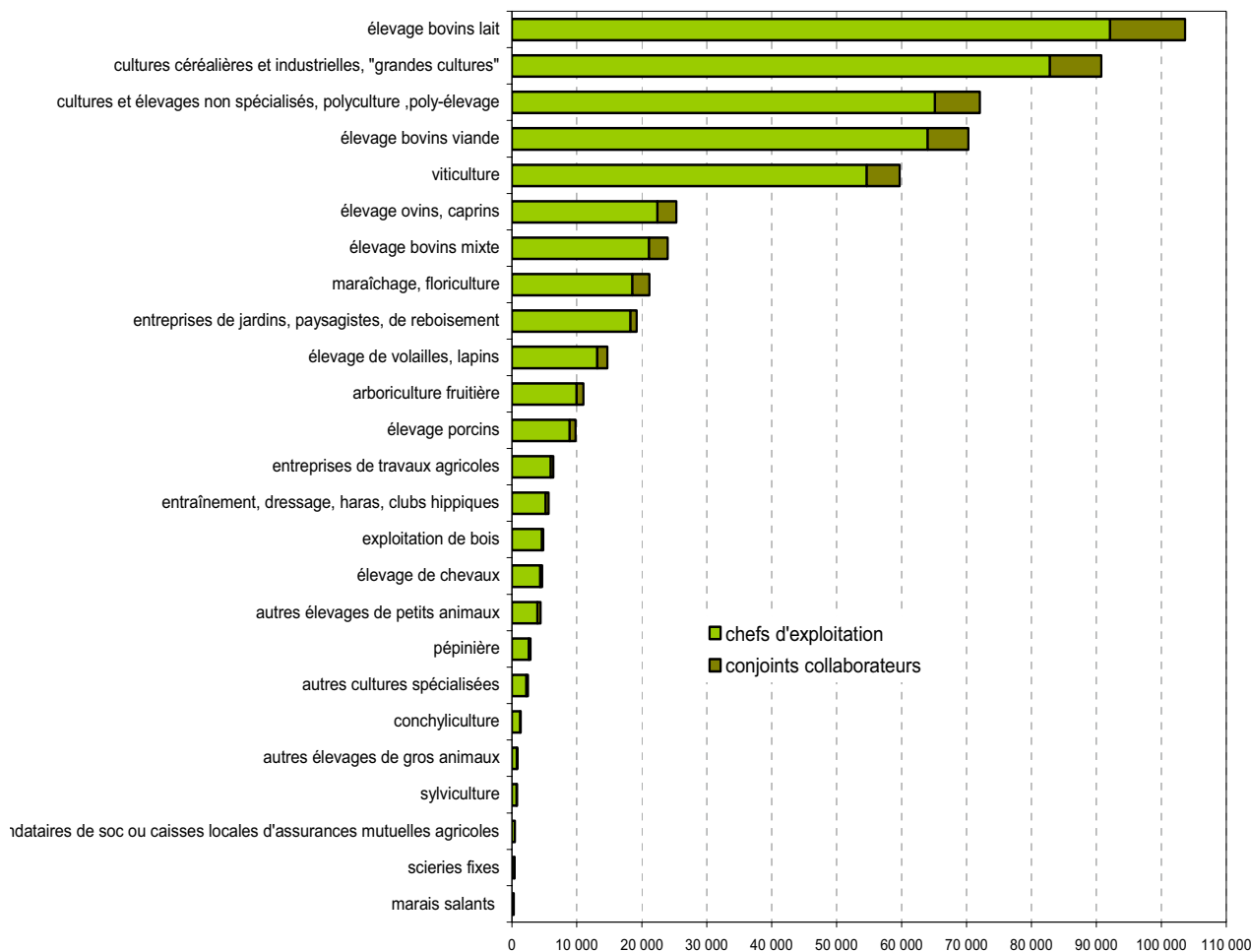
1.2 - L'élevage bovin lait est l'activité principale de 92 000 chefs d'exploitation.

En 2007 l'activité principale agricole exercée par les chefs d'exploitation reste l'élevage bovin lait. Ce secteur d'activité compte à lui seul 92 108 chefs d'exploitation.

Puis arrivent les cultures céréalières et industrielles (82 871 chefs), les cultures et élevages non spécialisés (65 168 chefs) et l'élevage bovin viande (64 059 chefs) (graphique 2).

Graphique 2

EFFECTIFS DES CHEFS D'EXPLOITATION ET DE CONJOINTS DE CHEFS D'EXPLOITATION OU D'ENTREPRISE SELON LA CATEGORIE DE RISQUE ATEXA EN 2007



Source : MSA

Champ : France métropolitaine hors Alsace-Moselle, les trois départements concernés relevant d'un régime spécifique pour les accidents du travail.

Ces données ne prennent pas en compte également les chefs d'exploitation ou d'entreprise non assurés à l'ATEXA (branche accidents du travail), essentiellement les artisans ruraux.

1.3 - La superficie totale mise en valeur par les chefs d'exploitation continue à diminuer

La superficie totale en 2007 est de 24,6 millions ha contre 24,8 millions ha en 2006, soit une diminution de 0,8%.

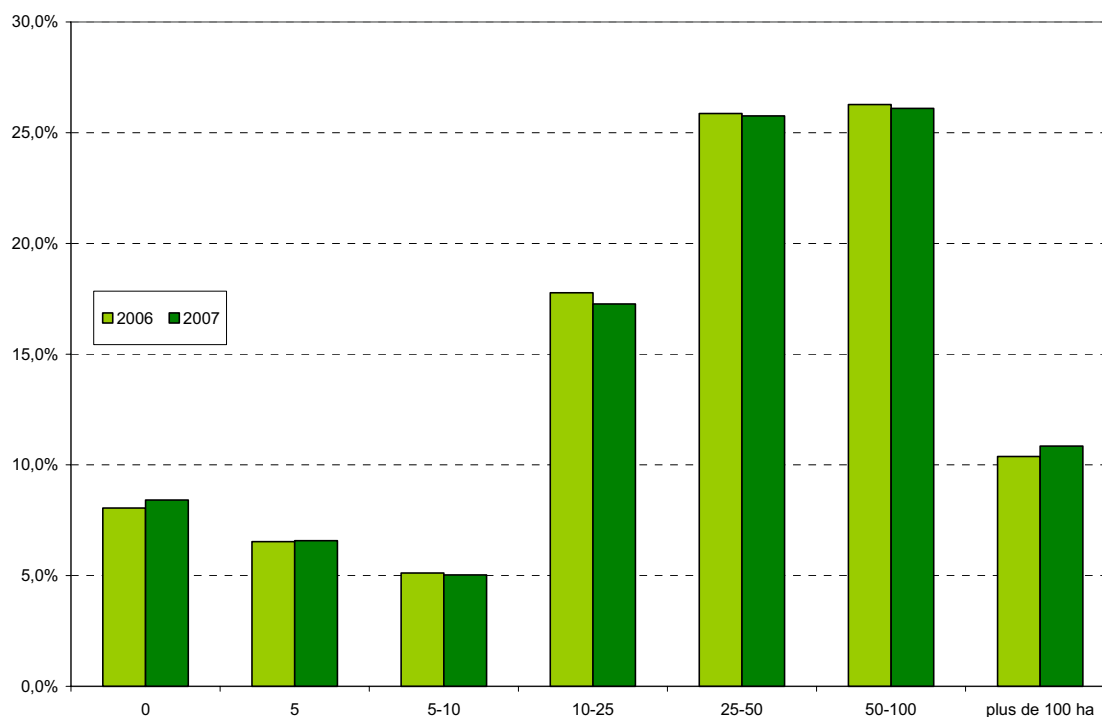
La superficie moyenne par exploitant continue la progression observée en 2006, passant de 46,4 hectares en 2006 à 47 hectares en 2007.

- 8,4 % des chefs d'exploitation sont des exploitants hors-sol et des chefs d'entreprise dont la superficie est nulle.
- 29% des chefs d'exploitation possèdent moins de 25 ha (cette catégorie n'inclut pas la précédente).
- 26% des chefs d'exploitation ont une superficie comprise entre 25 et 49 hectares.
- 26% des chefs d'exploitation exploitent une superficie comprise entre 50 et 99 hectares.
- 11% des chefs exploitent une superficie supérieure à 100 ha.

Le poids des exploitations hors-sol, petites et grandes augmente (graphique 3).

Graphique 3

REPARTITION DES CHEFS D'EXPLOITATION SELON LA SUPERFICIE EXPLOITEE EN 2006 ET 2007 (EN %)



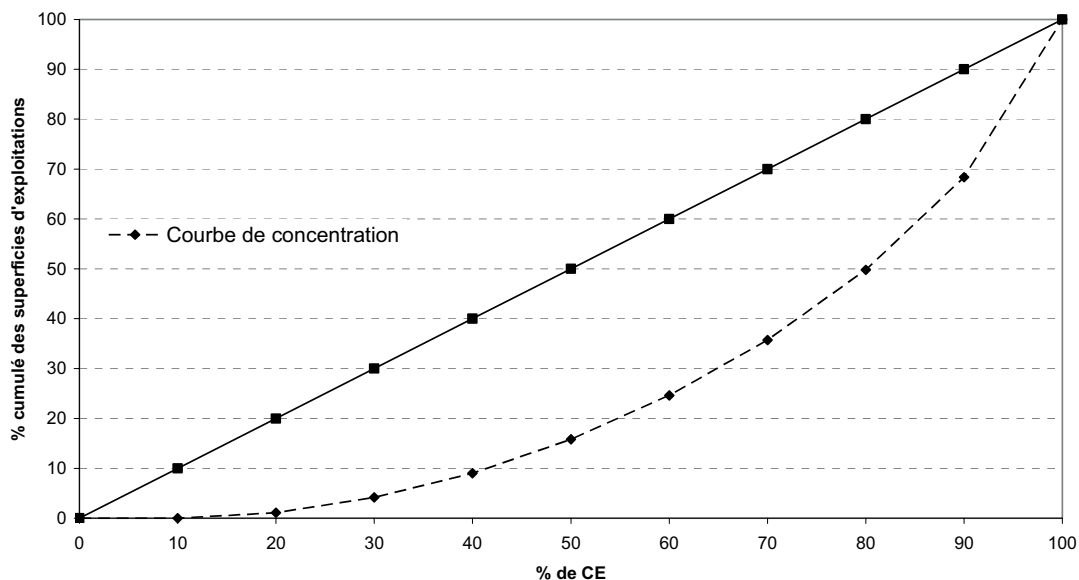
Source : MSA

La concentration des terres augmente parallèlement :

- 20% des exploitants se partagent un peu plus de 1% de la superficie totale
- 60% des exploitants occupent le quart de la superficie totale
- A l'inverse, 10% des exploitants ayant les plus grandes superficies occupent 32% de la superficie totale (graphique 4).

Graphique 4

CONCENTRATION DES TERRES DES CHEFS D'EXPLOITATION EN 2007
(Y COMPRIS LES EXPLOITANTS « SANS TERRE »)



Source : MSA

2 - LES FEMMES DANS L'AGRICULTURE

2.1 - En 2007, les femmes représentent le quart des chefs d'exploitation ou d'entreprise

En 2007, 127 704 exploitants sont des femmes, soit 24% des exploitants (carte 2).

Les femmes chefs d'exploitation sont les plus nombreuses en Bretagne, Pays de la Loire, Aquitaine et Midi-Pyrénées.

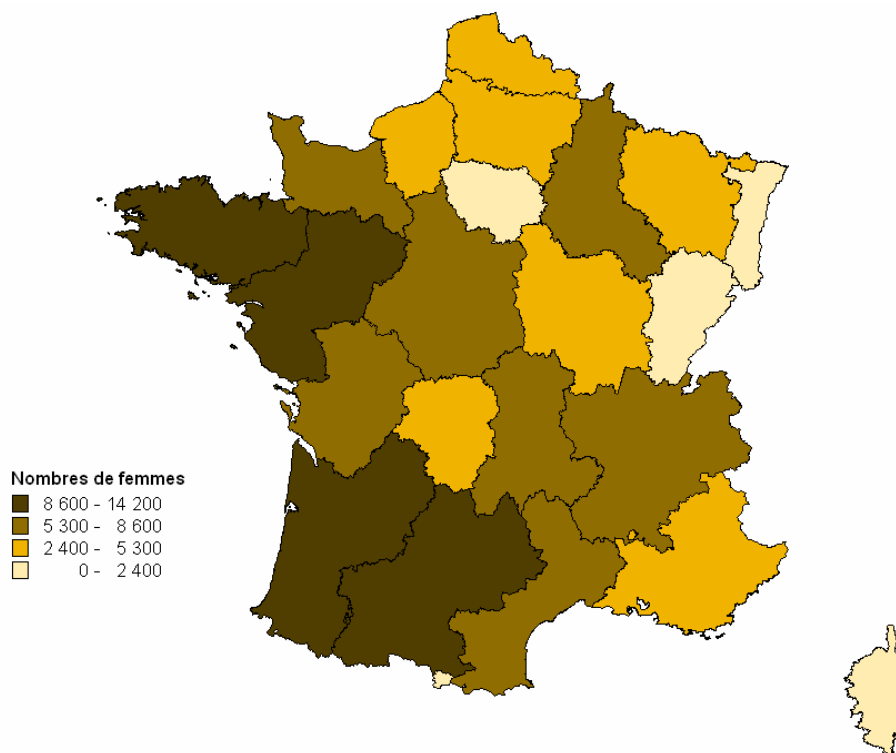
A l'inverse, les régions Alsace, Franche-Comté, Corse et Île-de-France ont un nombre de femmes chefs d'exploitation nettement plus faible.

La superficie moyenne de leur exploitation est d'environ 37 ha contre 50,3 ha pour les hommes.

L'âge moyen des femmes est de 50,5 ans alors qu'il est de 46 ans pour les hommes.

Carte 2

NOMBRE DE FEMMES CHEFS D'EXPLOITATION PAR REGION EN 2007



France entière : 127704

Source : MSA

2.2 – Le nombre de femmes ayant le statut de conjointes actives dans l'exploitation poursuit sa diminution

Il est dénombré 60 882 conjoints actifs sur l'exploitation en 2007 ; ils étaient 67 642 en 2006, soit une diminution de 10%, équivalente à la baisse observée entre 2006 et 2005. Cette baisse n'avait cessé de s'accroître entre 2001 et 2006, passant de 5,7% par an en 2002 à 10,5% en 2006.

En 2007, les femmes conjointes de chefs d'exploitation actives sur l'exploitation sont au nombre de 54 985 et représentent 90% des conjoints. Elles étaient 61 521 en 2006, soit une diminution de 11%.

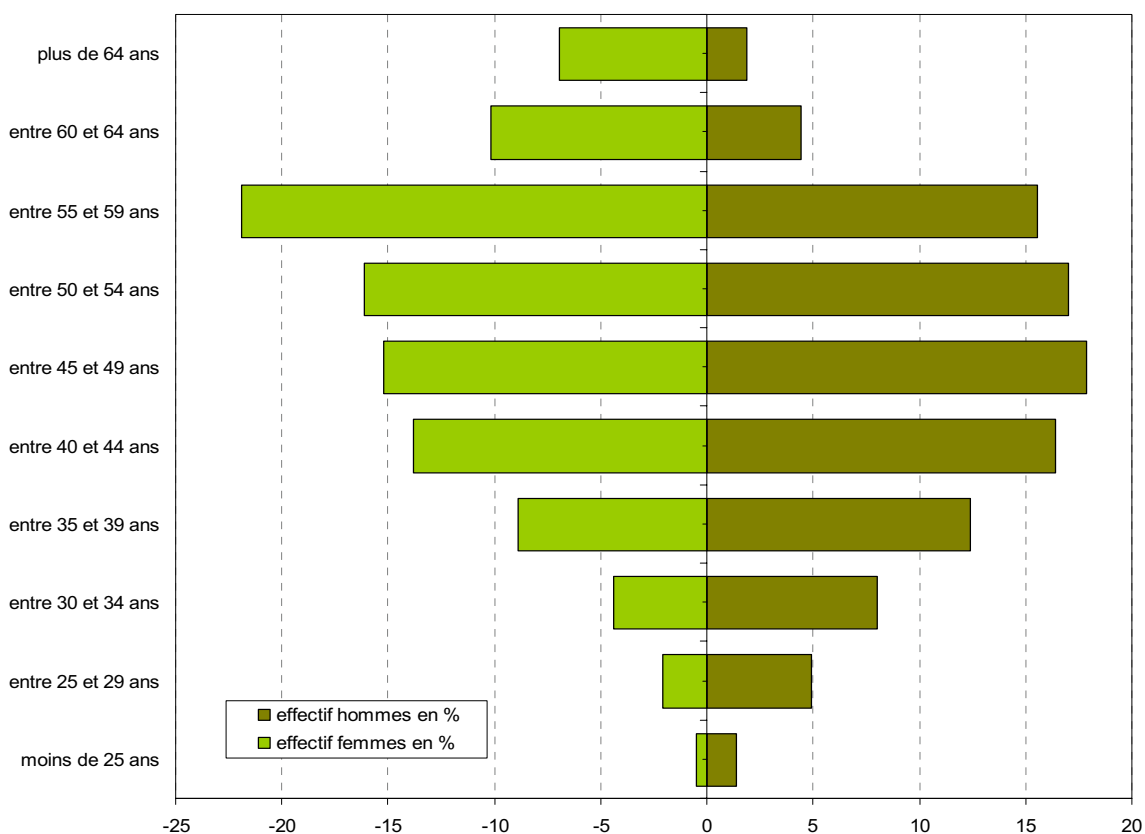
3 - LA DÉMOGRAPHIE

3.1 - L'âge moyen des chefs est de 47 ans

En 2007, l'âge moyen du chef d'exploitation est de 47 ans. L'âge moyen des hommes est de 46 ans. Les classes d'âge masculines les plus représentées sont celles comprises entre 40 et 60 ans ; 67% des hommes chefs d'exploitation sont inclus dans ces tranches.

Les femmes, nettement moins nombreuses, sont âgées en moyenne de 51 ans. Comme pour les hommes, les classes d'âge féminines les plus représentés sont celles entre 40 et 60 ans, et elles constituent 68% de l'effectif total des femmes chefs d'exploitation (graphique 5).

Graphique 5
PYRAMIDE DES AGES DES CHEFS D'EXPLOITATION EN 2007



Source : MSA

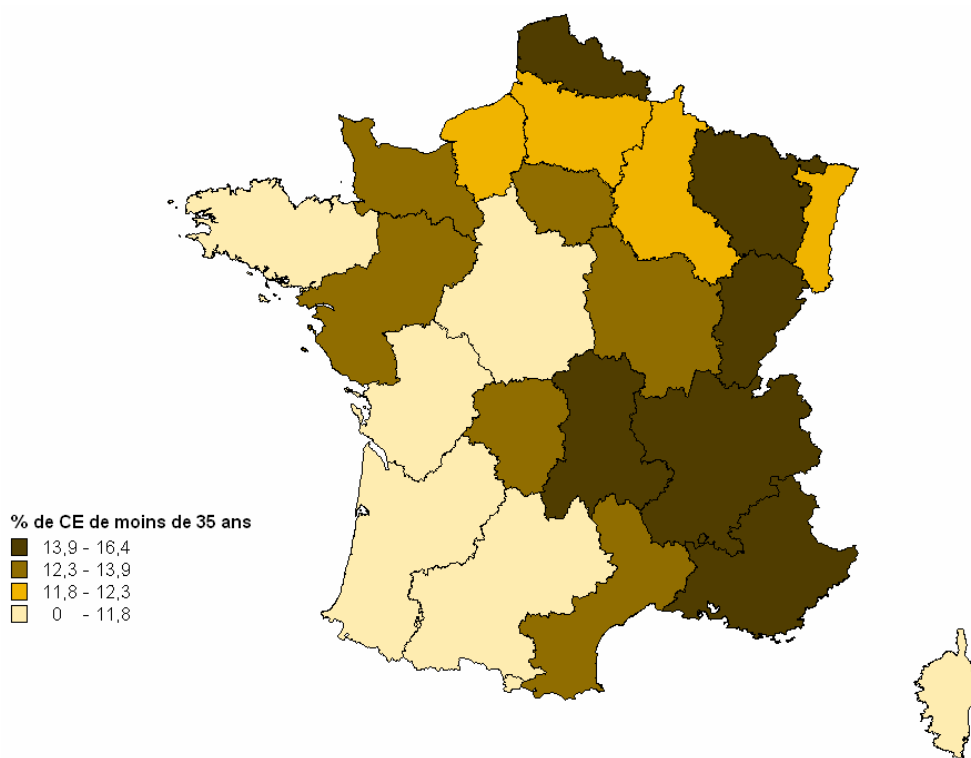
3.2 – Le nombre d'exploitants de moins de 35 ans baisse

Le nombre d'exploitants de moins de 35 ans baisse de 3% par rapport à l'année 2006 après une baisse de 4,1% entre 2005 et 2006. Ils sont 65 712 et représentent 12,6% de l'ensemble de la population des exploitants en 2007.

L'Est de la France notamment la Lorraine, la Franche-Comté, Rhône-Alpes, Provence-Alpes-Côte d'Azur, mais aussi l'Auvergne, et le Nord-Pas-de-Calais figurent parmi les régions où les taux de jeunes agriculteurs sont les plus élevés (carte 3).

Carte 3

PROPORTION D'EXPLOITANTS DE MOINS DE 35 ANS EN 2007



France entière : 12,6%

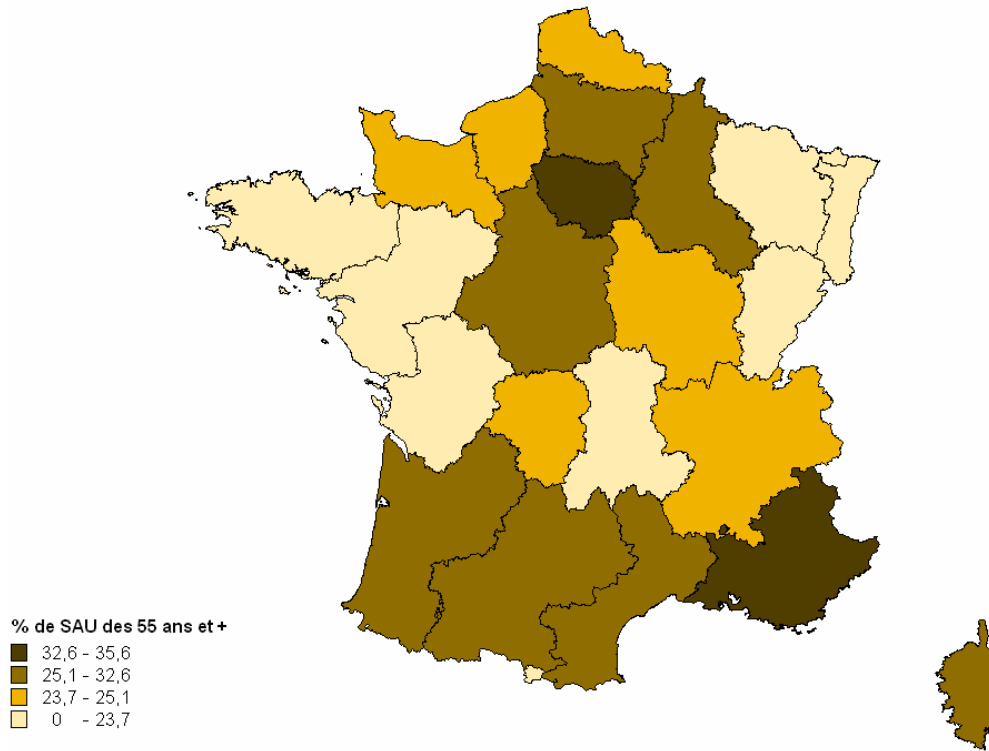
Source : MSA

3.3 - Stabilisation des terres libérables entre 2006 et 2007

Les exploitants de 55 ans et plus, sont susceptibles de libérer leurs terres dans les 5 années à venir. Par rapport à 2006, cette superficie, dite libérable, se stabilise à 6,1 millions d'ha en 2007. Entre 2005 et 2006, l'augmentation était de 1,7%.

Carte 4

PROPORTION DE TERRES LIBÉRABLES D'ICI A 5 ANS PAR REGION



France entière : 24,6 %

Source : MSA

4 - LES CHANGEMENTS STRUCTURELS

4.1 - Une majorité d'exploitants établis en nom personnel

La part de chefs d'exploitation établis en nom personnel est de 53% de la population, soit une baisse de 2 points par rapport à 2006. Cette forme juridique continue régulièrement à décroître au profit des formes sociétaires (tableau 1).

Les régions Limousin, Midi-Pyrénées, Languedoc-Roussillon, Rhône-Alpes, Provence-Alpes-Côte d'Azur recensent plus de 61% d'exploitants en nom personnel.

A l'opposé, les régions Haute-Normandie, Picardie, Champagne-Ardenne, Lorraine, Bretagne et Pays de la Loire recensent moins de 49% d'exploitants en nom personnel.

Les 47% restants de la population sont donc établis sous formes sociétaires et se décomposent comme suit : 18% en GAEC, 17% en EARL et 12% en autres sociétés.

Tableau 1

ÉVOLUTION DE LA FORME JURIDIQUE EN NOM PERSONNEL DE 2001 A 2007

Année	Chefs d'exploitation en nom personnel	Total des chefs d'exploitation	% de CE en nom personnel par rapport à l'ensemble des CE
2001	362679	582717	62%
2002	347920	572915	61%
2003	334694	564110	59%
2004	326332	561394	58%
2005	307373	547114	56%
2006	292555	534891	55%
2007	279101	523119	53%

Source : MSA

4.2 - Régime d'imposition : la part des exploitants imposés au réel continue sa progression

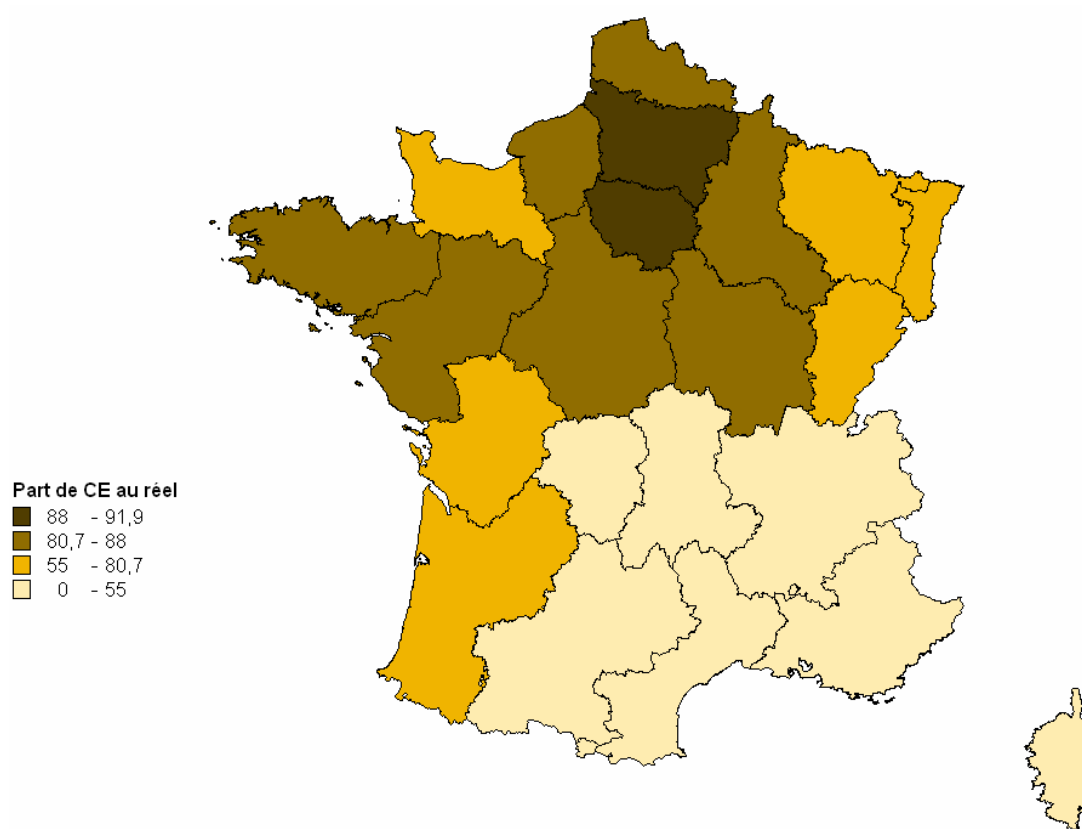
En 2007, la part d'exploitants imposés au réel poursuit son augmentation avec 69% des effectifs (contre 67% en 2006). Le nombre d'exploitants imposés au réel passe de 359 000 en 2006 à 362 000 en 2007, soit une légère hausse de 0,8% par rapport à 2006. Cette hausse est plus faible que celle observée l'année précédente : 2%.

Le nombre d'exploitants imposés au régime du forfait poursuit sa baisse. En 2007 ils sont 161 000 alors qu'ils étaient 176 000 en 2006, soit une diminution de 8,5%.

Le fort contraste entre les régions du nord et du sud persiste avec une grande partie nord de la France très majoritairement imposée au réel (carte 5).

Carte 5

PROPORTION DE CHEFS D'EXPLOITATION AU REEL PAR REGION EN 2007



France entière : 69%

Source : MSA

5 - LES REVENUS

5.1 - L'assiette brute de cotisation poursuit sa baisse

L'assiette brute de cotisation des exploitants agricoles baisse de 2,6% entre 2006 et 2007, (-1,8% entre 2005 et 2006), et représente un montant de 6,0 milliards €. La baisse de 2007 s'explique en partie par la modification du calcul de l'assiette forfaitaire des nouveaux installés (cf. 5.3).

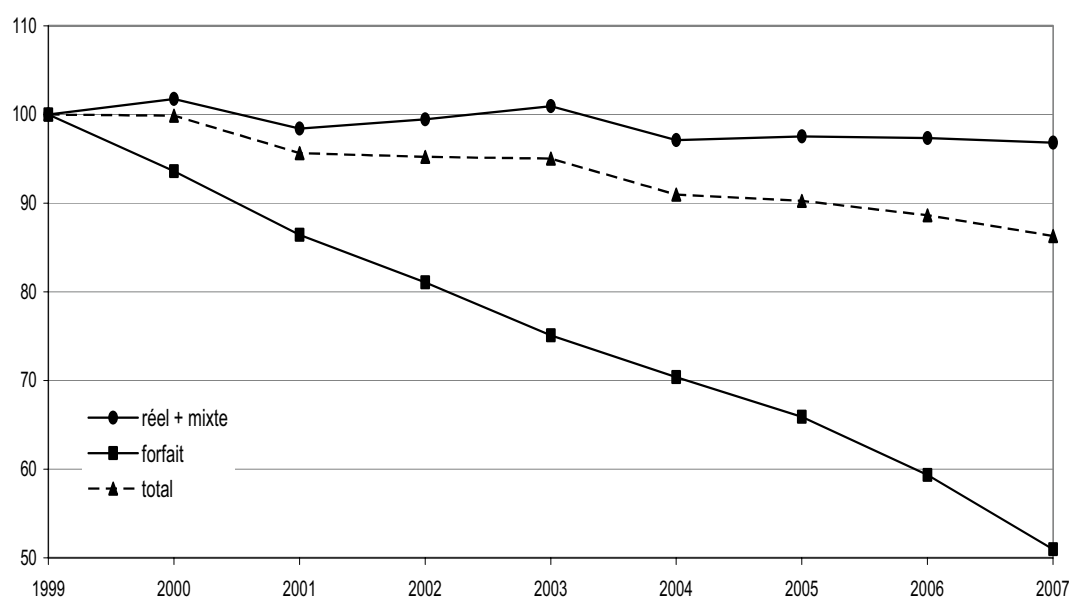
L'évolution de l'assiette brute totale est étroitement liée à celle des exploitants au réel (graphique 6), compte tenu du poids de celle-ci. Son évolution dépend aussi de la forte baisse des effectifs de chefs au forfait (graphique 8).

Le montant de l'assiette brute des exploitants au réel représente 86% de l'assiette brute de cotisations, soit 5,2 milliards € en 2007. Ce montant reste quasi inchangé par rapport à l'année 2006.

Le montant de l'assiette brute forfaitaire continue à décroître passant de 1 milliard d'euros en 2006 à 0,8 milliard d'euros en 2007, soit une baisse de 14%.

Graphique 6

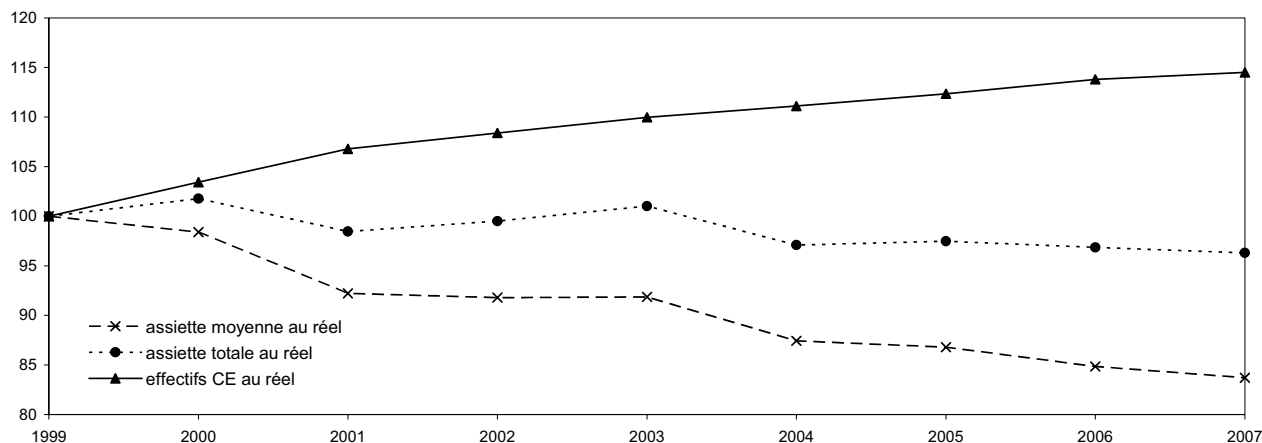
**ÉVOLUTION DES ASSIETTES DE COTISATION DES EXPLOITANTS AGRICOLES DE 1999 A 2007
INDICES BASE 100 EN 1999**



Source : MSA

L'assiette moyenne de prélèvement des cotisations pour les exploitants au réel diminue de 1,3% entre 2006 et 2007 passant de 14 586 € à 14 390 €. Entre 2005 et 2006 la baisse était de 2,2% (graphique 7).

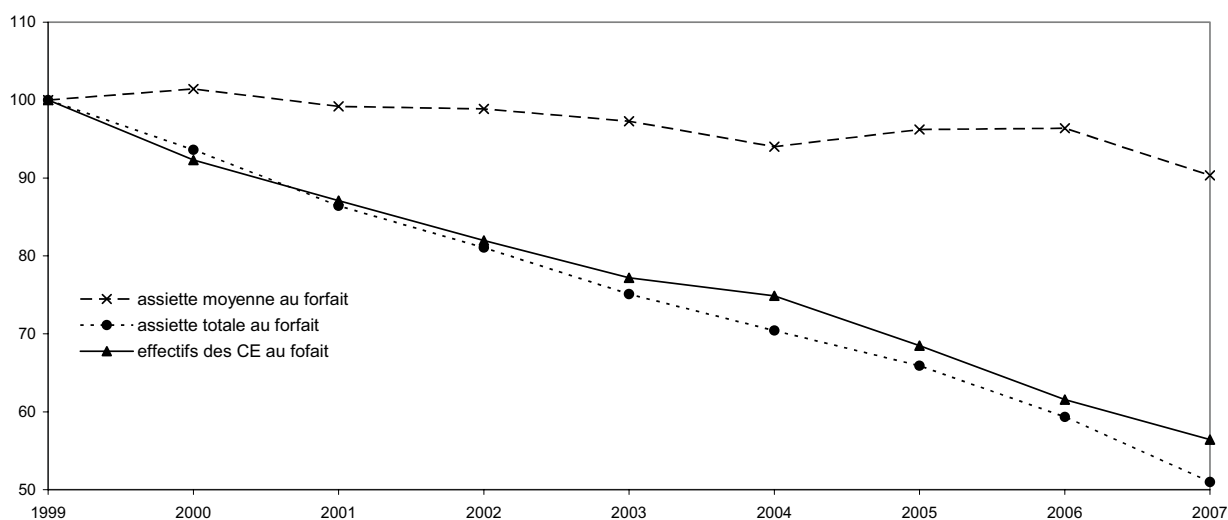
Graphique 7
ÉVOLUTION DES EFFECTIFS, ASSIETTES BRUTES TOTALES ET MOYENNES
DES EXPLOITANTS AU REEL DE 1999 A 2007
INDICES BASE 100 EN 1999



Source : MSA

Celle des exploitants imposés au forfait chute de 6,3% après être restée stable l'année précédente. Comme pour les exploitants au réel, la baisse est pour partie provoquée par l'instauration de la nouvelle assiette forfaitaire des nouveaux installés (cf. 5.3). Entre 2006 et 2007 l'assiette brute moyenne des exploitants au forfait passe de 5 421 € à 5 081 € (graphique 8).

Graphique 8
ÉVOLUTION DES EFFECTIFS, ASSIETTES BRUTES TOTALES ET MOYENNES
DES EXPLOITANTS AU FORFAIT
DE 1999 A 2007 - INDICES BASE 100 EN 1999



Source : MSA

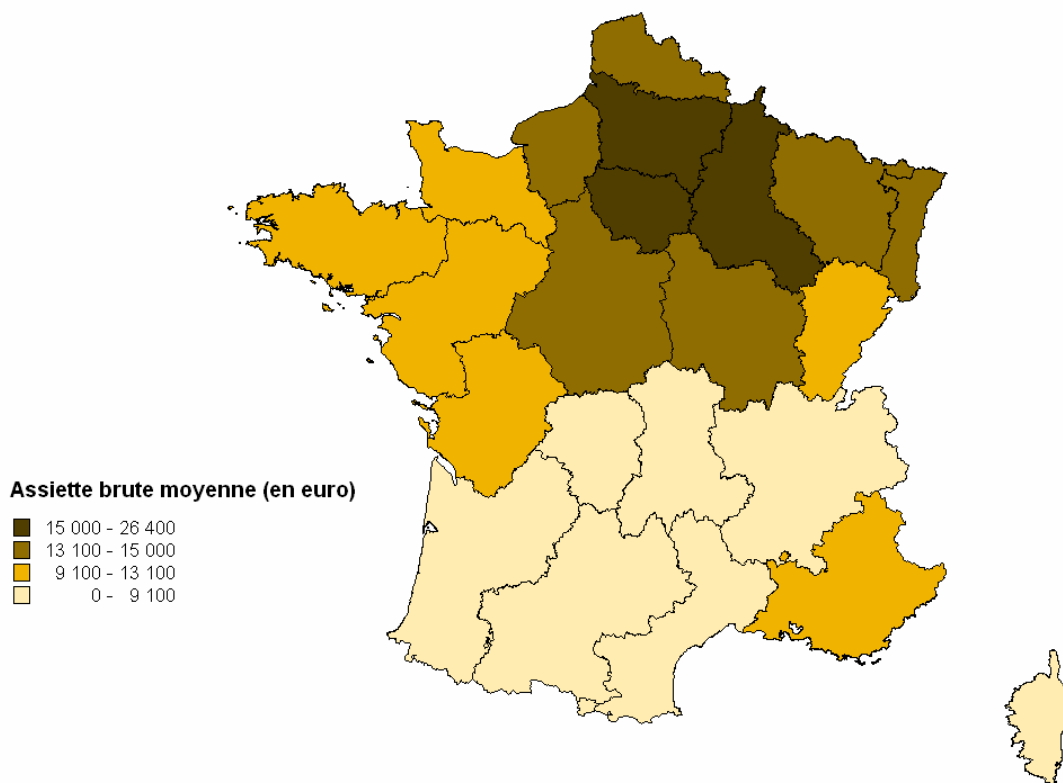
5.2 – Légère baisse de l'assiette brute moyenne entre 2006 et 2007

L'assiette brute moyenne nationale est de 11 525 euros ; elle était de 11 576 euros en 2006.

La répartition des niveaux moyens d'assiette par région est influencée par les poids très différents des populations de chefs au réel dans chacune des régions. Le nombre important de chefs au forfait dans le sud de la France tire les assiettes moyennes vers le bas dans cette partie de l'hexagone (carte 6).

Carte 6

ASSIETTE BRUTE MOYENNE PAR REGION EN 2007



France entière : 11 525 euros

Source : MSA

5.3 – L'assiette forfaitaire des nouveaux installés en 2007

Le décret n°2007-637 du 27 avril 2007 relatif au calcul des cotisations sociales dues au régime de protection sociale des personnes non salariées des professions agricoles et modifiant le code rural (partie réglementaire) est venu « adapter les modalités de fixation de l'assiette forfaitaire pour les nouveaux installés afin d'éviter que cette assiette forfaitaire soit surévaluée par rapport à l'assiette réelle ».

Le principe de l'assiette forfaitaire provisoire avec intégration progressive des revenus réels sur les trois premières années (en cas d'assiette triennale) ou régularisation sur les revenus de la première année (en cas d'option pour l'assiette annuelle) a été maintenu.

Le décret a simplement eu pour objet d'abaisser le montant de l'assiette forfaitaire provisoire d'installation :

- au niveau des assiettes minima pour les branches de cotisations dans lesquelles il en existe actuellement : 600 SMIC en AVA*, 800 SMIC en AVI*, 800 SMIC en AMEXA* et 1820 SMIC en RCO* ;
- à 600 SMIC dans la branche de cotisation PFA* ;
- à 600 SMIC pour la branche de cotisation AMEXA* des chefs d'exploitation ou d'entreprise agricoles à titre secondaire par ailleurs salariés à titre principal ;

Cette mesure a concerné, en 2007, 52 161 chefs d'exploitation ou d'entreprise agricole, pour un montant d'assiette brute de 351 millions €. La perte d'assiette de cotisation a été estimée à 86 millions €, par rapport à l'application de l'ancien calcul d'assiette forfaitaire des nouveaux installés.

Mais il ne s'agit que d'un effet de trésorerie. En effet, dès que leurs revenus seront connus, ces nouveaux installés feront l'objet d'une régularisation de leurs cotisations.

* Sigles :

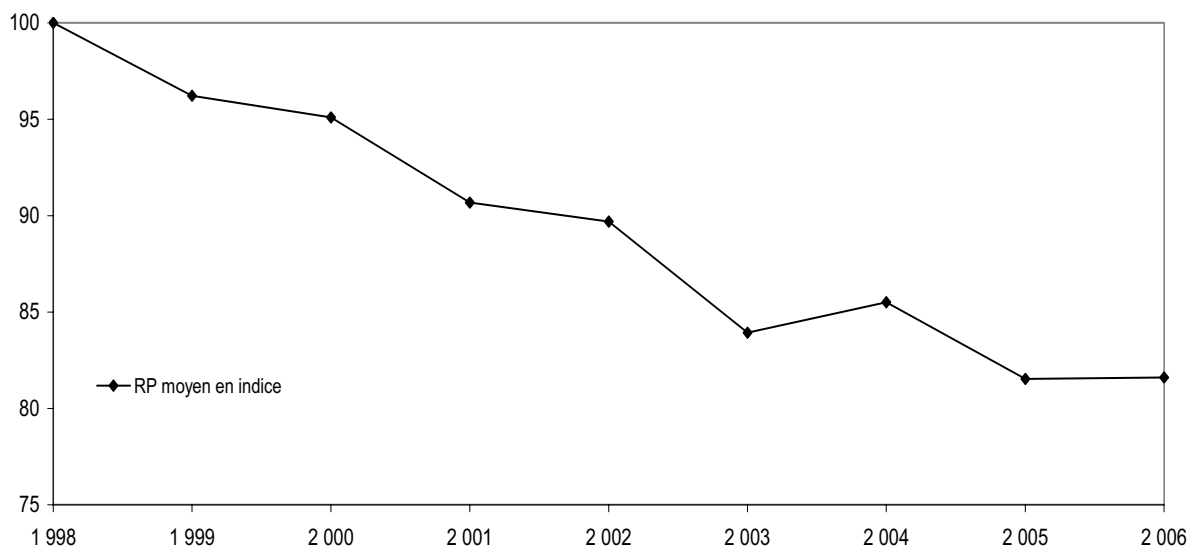
AMEXA : Assurance maladie des exploitants agricoles
AVA : Assurance vieillesse agricole
AVI : Cotisation individuelle d'assurance vieillesse agricole
PFA : Prestations familiales agricoles
RCO : Retraite complémentaire obligatoire

5.4 – Le revenu professionnel chez les exploitants au réel en 2006 se stabilise en apparence

Après une baisse entre 2004 et 2005, le revenu professionnel moyen des exploitants au réel paraît stable par rapport à 2005 (graphique 9).

Graphique 9

**ÉVOLUTION DU REVENU PROFESSIONNEL MOYEN DES EXPLOITANTS AU REEL
DE 1997 A 2006 - INDICES BASE 100 EN 1998**



Source : MSA

5.5 – Évolution des revenus professionnels chez les exploitants au réel

L'évolution des revenus professionnels des exploitants observée une année donnée varie en fonction de la date de clôture de leur exercice comptable. C'est en particulier le cas en 2007, l'année 2006 étant particulièrement favorable pour l'agriculture, contrairement à l'année 2005.

La proportion des chefs d'exploitation ayant clôturé l'exercice comptable avant le 1^{er} semestre progresse légèrement les 4 dernières années, passant de 38% pour le revenu 2003 à 40% pour le revenu 2006 (tableau 2).

Tableau 2

PART DES CHEFS D'EXPLOITATION AYANT CLOTURE L'EXERCICE COMPTABLE AVANT LA FIN DU 1ER SEMESTRE

	2001	2002	2003	2004	2005	2006
Proportion de CE	32	33	38	39	40	40

Source : MSA

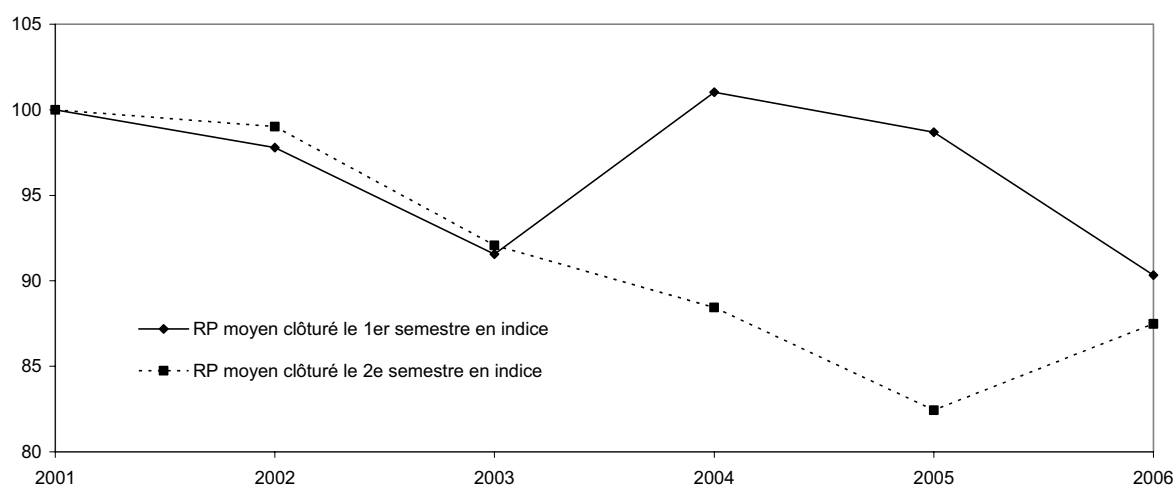
Pour les exploitants ayant clôturé l'exercice comptable avant la fin du 1^{er} semestre, soit 40% des chefs d'exploitation en 2006, le revenu professionnel moyen baisse depuis 2004, après une hausse entre 2003 et 2004.

Pour les exploitants ayant clôturé l'exercice comptable au cours du 2^{ème} semestre, le revenu professionnel moyen augmente à partir de 2006, après une baisse depuis 2001.

Pour le 1^{er} cas, le revenu professionnel 2006 tient compte d'une partie de la récolte 2005 et ne tient pas compte de la totalité de la récolte de l'année 2006, d'où une diminution des revenus. Pour le 2^{ème} cas, le revenu professionnel tient compte de la totalité de la récolte de l'année 2006 qui, en valeur, est nettement supérieure à celle de l'année 2005.

Graphique 10

ÉVOLUTION DU REVENU PROFESSIONNEL MOYEN DES EXPLOITANTS AU REEL SUIVANT LA DATE DE CLOTURE D'EXERCICE COMPTABLE DE 2001 A 2006 - INDICES BASE 100 EN 2001



Source : MSA

ANNEXE

Chiffres clés des chefs d'exploitation ou d'entreprise agricole en 2007

- | | |
|--|---|
| <ul style="list-style-type: none">▪ 523 119 chefs d'exploitation au 1^{er} janvier 2007.▪ Superficie globale : 24,6 millions ha▪ Superficie moyenne de l'exploitant : 47 ha▪ Age moyen de l'exploitant : 47 ans▪ Proportion de moins de 35 ans : 12,6%▪ Proportion de 55 ans et plus : 26%▪ Proportion de femmes : 24%▪ Proportion de femmes de 55 ans et plus parmi les femmes : 39% | <ul style="list-style-type: none">▪ Proportion d'exploitants au réel : 69%▪ Assiette brute totale de cotisations : 6,0 milliards €▪ Assiette brute moyenne au forfait : 5 081 €▪ Assiette brute moyenne au réel : 14 390€▪ Proportion d'exploitants en nom personnel : 53%▪ Proportion d'exploitants en GAEC : 18%▪ Proportion d'exploitants en EARL : 17%▪ Proportion d'exploitants en société autres que GAEC et EARL : 12%. |
|--|---|

Cartes, Graphiques et Tableaux



Liste des cartes

Carte 1	: nombre de chefs d'exploitation ou d'entreprise par région en 2007	4
Carte 2	: nombre de femmes chefs d'exploitation par région en 2007	8
Carte 3	: proportion d'exploitants de moins de 35 ans par région en 2007	10
Carte 4	: proportion des terres libérables d'ici à 5 ans par région	11
Carte 5	: proportion de chefs d'exploitation au réel par région en 2007	13
Carte 6	: assiette brute moyenne par région en 2007	16



Liste des graphiques

Graphique 1	: nombre de chefs d'exploitation de 2001 à 2007	4
Graphique 2	: effectifs des chefs d'exploitation et de conjoints de chefs d'exploitation ou d'entreprise selon la catégorie de risque ATEXA en 2007	5
Graphique 3	: répartition des chefs d'exploitation selon la superficie exploitée en 2006 et 2007 (en %)	6
Graphique 4	: concentration des terres des chefs d'exploitation en 2007 (y compris les exploitants « sans terre »)	7
Graphique 5	: pyramide des âges des chefs d'exploitation en 2007	9
Graphique 6	: évolution des assiettes de cotisation des exploitants agricoles de 1999 à 2007 - Indices base 100 en 1999	14
Graphique 7	: évolution des effectifs, assiettes brutes totales et moyennes des exploitants au réel de 1999 à 2007 - indices base 100 en 1999	15
Graphique 8	: évolution des effectifs, assiettes brutes totales et moyennes des exploitants au forfait de 1999 à 2007 - indices base 100 en 1999	15
Graphique 9	: évolution du revenu professionnel moyen des exploitants au réel de 1997 à 2006 - indices base 100 en 1998	18
Graphique 10	: évolution du revenu professionnel moyen des exploitants au réel suivant leur date de clôture d'exercice comptable de 2001 à 2006 - indices base 100 en 2001	19



Liste des tableaux

Tableau 1	: évolution de la forme juridique en nom personnel de 2001 à 2007	12
Tableau 2	: part des chefs d'exploitations ayant clôturé l'exercice comptable avant la fin du 1er semestre	19